

# 高雄市 110 學年度國民中學太陽能水陸車競賽實施計畫

## 壹、辦理目的：

- 一、辦理校際再生能源科技競賽，以激發師生教與學的潛能及興趣，促進多元知能發展。
- 二、培養學生自我設計、集體創意及問題解決能力，活化應用再生能源科技的知能，提升學習的品質。
- 三、藉由競賽互動鼓勵學生與校際間相互觀摩，提升再生能源知能與技能。

## 貳、辦理單位：

- 一、主辦單位：高雄市政府教育局。
- 二、承辦單位：中山工商、大樹國中自造教育及科技中心。

參、辦理日期：111 年 7 月 1 日(星期五)上午 8 時 30 分至下午 4 時 30 分。

肆、競賽地點：高雄市中山工商世紀球場。

## 伍、參加隊數及對象：

- 一、本次因應新冠肺炎疫情，控管競賽人數，故競賽報名總隊數以 32 隊為上限。本市各公立國民中學在籍學生(含當學年度應屆畢業生)，各校自由報名參加，不分年級每隊由同校 2 名學生組成，第一階段每校報名 1 隊(依網路報名時間先後為準，額滿為止)，若隊伍未達上限，則開放第二階段各校可再報名 1 隊(第一階段未報名學校可報名 1~2 隊)。若報名總隊數少於 32 隊則全額錄取，若多於 32 隊則每校均優先錄取 1 隊(依網路報名時間先後為準，額滿為止)，倘有餘額再由承辦學校於領隊會議時公開抽籤決定。
- 二、各隊指導教師 1 名(限報名學校內之教師或社團指導教師)。

## 陸、報名方式與日期：

- 一、採網路報名：競賽網址為 [http://teach.csic.khc.edu.tw/report\\_4/index.asp](http://teach.csic.khc.edu.tw/report_4/index.asp)。
  - (一)第一階段開放報名：競賽辦法公告起至 111 年 5 月 27 日(星期五)下午 5 時止。
  - (二)第二階段開放報名：111 年 5 月 30 日(星期一)至 111 年 6 月 3 日(星期五)下午 5 時止，報名截止後將不再受理更換選手。
- 二、線上完成報名後，領隊會議將決定 32 隊伍，於 111 年 6 月 9 日(星期四)下午 5 時前將學校核章之報名表(如附件 1)及「著作使用權授權同意書」(附件 2)正本送至中山工商林文男組長處，始視為完成報名，未繳交之學校將取消參賽資格，所遺缺額按本計畫第五點第一項規定。
- 三、網路報名資料若與報名表不符，以紙本報名表資料為準。
- 四、報名聯絡人：中山工商設備組林文男組長(07-7815311 轉 204)

## 柒、學生體驗營：

- 一、日期與地點：111 年 5 月 7 日(星期六)上午 8 時 30 分至 11 時 30 分於中山工商舉行。
- 二、報名方式：公告競賽日起至 111 年 5 月 6 日(星期五)中午 12 時止，逕至競賽網址報名，額滿截止。
- 三、對象：限報名參加競賽之學生，報名上限為 32 隊。

捌、領隊會議：111 年 6 月 9 日(星期四)上午 8 時 30 分至 11 時 30 分於中山工商召開，會議流程如附件 3，請指派指導老師參加，參加人員核予公(差)假登記出席。(領隊會議每校至多指派一人出席)

玖、競賽主題與規則：

- 一、競賽主題：太陽能水陸兩用車競速賽。
- 二、競賽賽程表：詳如附件 4。
- 三、競賽規則等相關規定：詳如附件 5。
- 四、成績評定：依據評審委員所定之評分標準與配分原則辦理，將於領隊會議中詳細說明。
- 五、場地及設備：
  - (一) 場地：中山工商世紀球場。
  - (二) 大會提供太陽能水陸兩用車製作材料。
  - (三) 大會提供每間教室一台鎢絲探照燈(用以測試太陽能板功能正常)。
  - (四) 須自備之材料與工具，於領隊會議另行公布。

拾、評審：由本市教育局聘請學者專家組成命題及評審委員會(設評審長)。

拾壹、競賽獎勵方式：

- 一、凡全程參與並完成所有競賽項目者，由承辦單位頒發參賽證明 1 紙，以茲鼓勵。
- 二、競賽第 1 名至第 6 名各 1 隊、佳作若干名(視成績高低評選，並以實際參加隊伍數 30% 為限)，得獎學生及指導老師每位各頒發獎狀 1 紙。(出場順序由競賽當天抽籤決定)。

拾貳、經費：由本市 110 學年度科技教育推動總體計畫經費支應。

拾參、獎勵：本競賽承辦績優人員於競賽活動結束後依「高雄市立各級學校及幼兒園教職員工獎懲案件處理要點暨該要點獎懲標準補充規定」辦理敘獎。

拾肆、差假：參加本競賽之學生、各校指導老師及承辦學校工作人員給予公(差)假登記出席，因比賽日適逢假日，指導老師及承辦學校工作人員得依實際出席時數於活動結束後一年內補假，惟課務自理。。

拾伍、因應嚴重特殊傳染性肺炎相關措施及規定，此次競賽啟動相關管制措施，競賽日各隊繳交健康聲明書，請務必詳閱附件 6 說明。

拾陸、本實施計畫經本市教育局核准後實施，修正時亦同。

## 高雄市 110 學年度國民中學太陽能水陸車競賽報名表

<b>參賽學校</b>	(請填寫全名)				
<b>隊伍名稱</b>					
<b>參賽者姓名</b>	1.	2.	(一隊限兩位學生)		
<b>指導老師</b>	(指導教師 1 名)				
<b>指導老師 通訊資料</b>	地址 <input type="checkbox"/> <input type="checkbox"/> <input type="checkbox"/>				
	<b>電話</b>		<b>行動電話</b>		
	<b>Email</b>				
<b>參賽學校 承辦單位 簽章</b>	<b>承 辦 人</b>		<b>主 任</b>		<b>校 長</b>
<b>備註</b>	<p>1. 請先採網路線上報名(網址：<a href="http://teach.csic.khc.edu.tw/report_4/index.asp">http://teach.csic.khc.edu.tw/report_4/index.asp</a>)</p> <p>(1) 第一階段：競賽公告起至 111 年 5 月 27 日(星期五)下午 5 時止。每校報名 1 隊(依網路報名時間先後為準，上限 32 隊額滿為止)。第一階段若已超出 32 隊，則依報名時間順序決定。</p> <p>(2) 第二階段：111 年 5 月 30 日(星期一)至 111 年 6 月 3 日(星期五)下午 5 時止，報名截止後將不再受理更換選手。若第一階段參賽隊伍未達上限 32 隊，則開放各校可再報名 1 隊(第一階段未報名學校可報名 1~2 隊)，本次因疫情控管人數，上限為 32 隊。</p> <p>2. 第二階段若報名總隊數少於 32 隊則全額錄取，若多於 32 隊則每校均優先錄取 1 隊，超出之名額再由承辦學校於領隊會議時公開抽籤決定。</p> <p>3. 線上完成報名後，於 111 年 6 月 9 日(星期四)下午 5 時前將本報名表核章正本送至中山工商林文男組長處，始視為完成報名，未繳交之學校將取消參賽資格。競賽當日參賽選手請攜帶有照片之身分證明文件完成報到。</p> <p>4. 本表每隊撰寫一張。</p>				

## 著作使用權授權同意書

### 一、授權內容：

立書人同意授權【高雄市政府教育局】

- (一)將參加於高雄市政府教育局所辦理【高雄市 110 學年度國民中學太陽能水陸車競賽】內之各式著作及作品實體，進行紙本印刷及數位化、重製等增值流程後收錄於資料庫，並以電子形式透過單機、網際網路、無線網路或其他公開傳輸方式，提供用戶進行檢索、瀏覽、下載、傳輸、列印等，且可使用於教育推廣活動、長期於高雄市政府教育局所轄內公開展示。
- (二)公開運用於【高雄市 110 學年度國民中學太陽能水陸車競賽】活動期間所拍攝影像及影音紀錄。

### 二、著作權聲明：

本授權書為非專屬授權，立書人仍擁有上述授權著作之著作權。立書人擔保本著作係立書人之原創性著作，有權依本授權書內容進行各項授權，且未侵害任何第三人之智慧財產權，並同意其授權著作為無償授權。

參賽人（創作人）簽名	
參賽人（創作人）身分證字號	
法定代理人簽名(指導老師免填)	
法定代理人身分證字號(指導老師免填)	
聯絡電話	

※參賽人(含指導老師)請每人填寫一份，檢附於報名表一同繳交。

中 華 民 國                      年                      月                      日

附件 3

## 高雄市 110 學年度國民中學太陽能水陸車體驗營活動流程

(一) 日期：111 年 5 月 7 日(星期六)

(二) 地點：中山工商

時間	流程	場地
08:30-09:00	報到	六和敬講堂
09:00-09:10	長官來賓致詞	
09:10-11:00	製作	
11:00-11:30	軌道試車	世紀球場
11:30-	賦歸	

## 高雄市 110 學年度國民中學太陽能水陸車競賽領隊會議流程

(一) 日期：111 年 6 月 9 日(星期四)

(二) 地點：中山工商

時間	流程	場地
08:30-09:00	報到	六和敬講堂
09:00-09:10	長官來賓致詞	
09:10-11:00	領隊教師會議	
11:00-11:30	太陽能水陸車展演及參觀軌道	世紀球場
11:30-	賦歸	

## 高雄市 110 學年度國民中學太陽能水陸車競賽賽程表

(一) 日期：111 年 7 月 1 日(星期五)

(二) 地點：中山工商

(三) 賽程表：

時間	流程	場地
08:30-08:50	報到、領材料	世紀球場
08:50-09:00	長官來賓致詞	
09:00-12:00	製作	
12:00-13:00	用餐、休息	
13:00-13:30	報到/身分確認/驗車/抽籤	
13:30-16:30	創意太陽能水陸車競速競賽	
16:30~	賦歸	

# 高雄市 110 學年度國民中學太陽能水陸車競賽規則

(以領隊會議決議為準)

## 一、競賽軌道

(一)競速競賽：競賽軌道示意圖如下。

實際軌道全長約 22m 含 2m 水道，實際形狀及長度依主辦單位現場陳列為準。

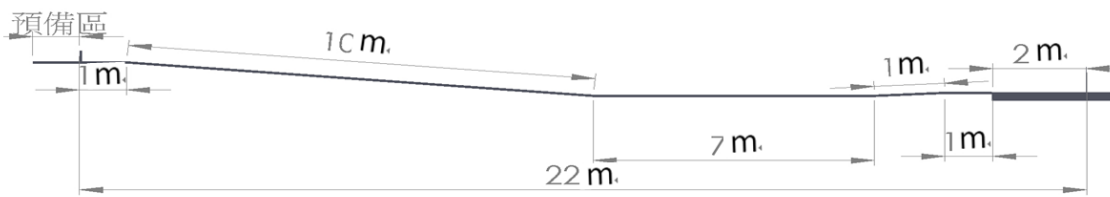


圖 01、競賽軌道示意圖

(二)軌道設兩車道，兩車道中心線上布置兩鐵軌，鐵軌為冂型，高、寬約為 12.7mm。

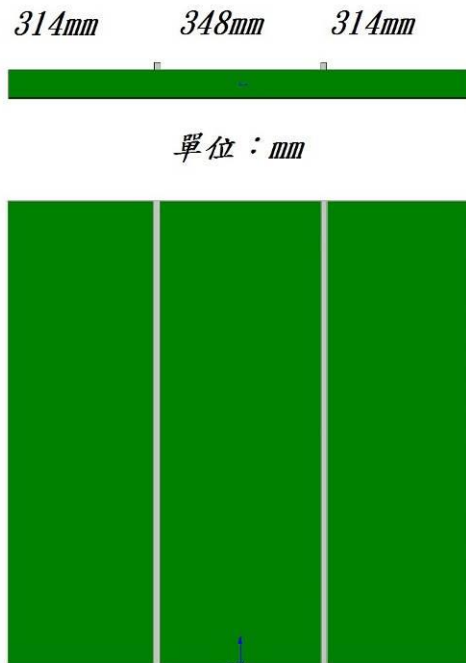


圖 02、部分競賽軌道尺寸示意圖

(三)製作車輛夾軌規定

1. 製作車輛尺寸正投影面積不得超過長 200mm 寬 180mm 高 100mm，以免競賽時，

發生與他隊擦撞。如圖 1。

2. 製作車輛夾軌導輪軸心線與夾軌中心線，最大偏移量不得大於 20mm。如圖 2。
3. 導輪最低點與軌道面距離需大於 4mm。

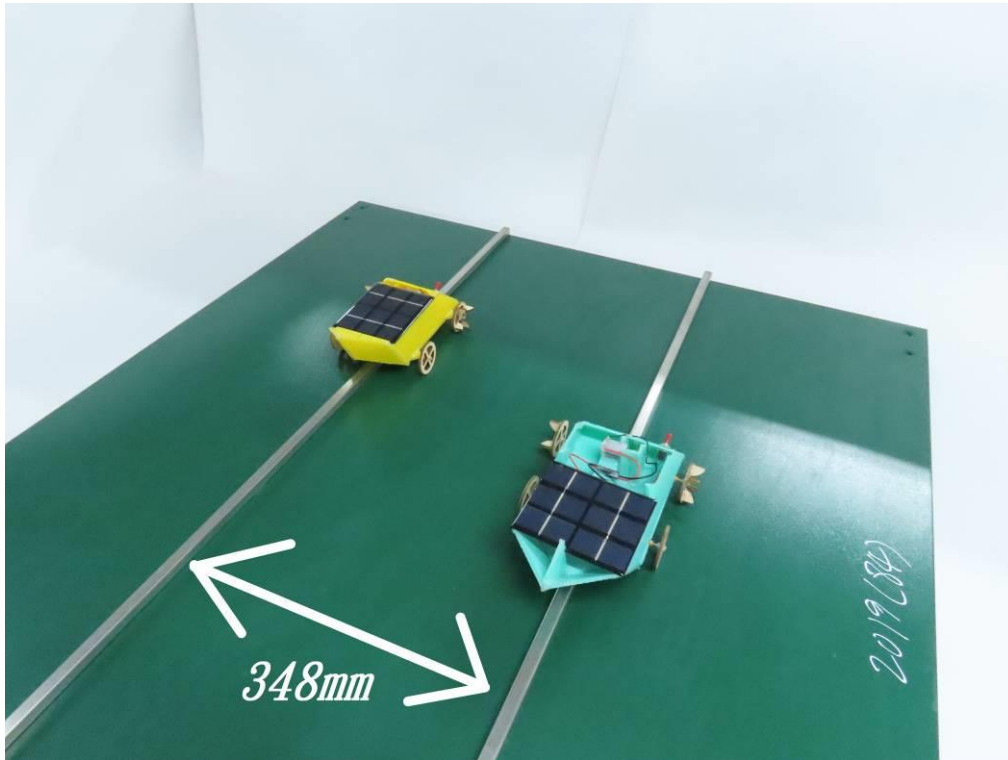


圖 1

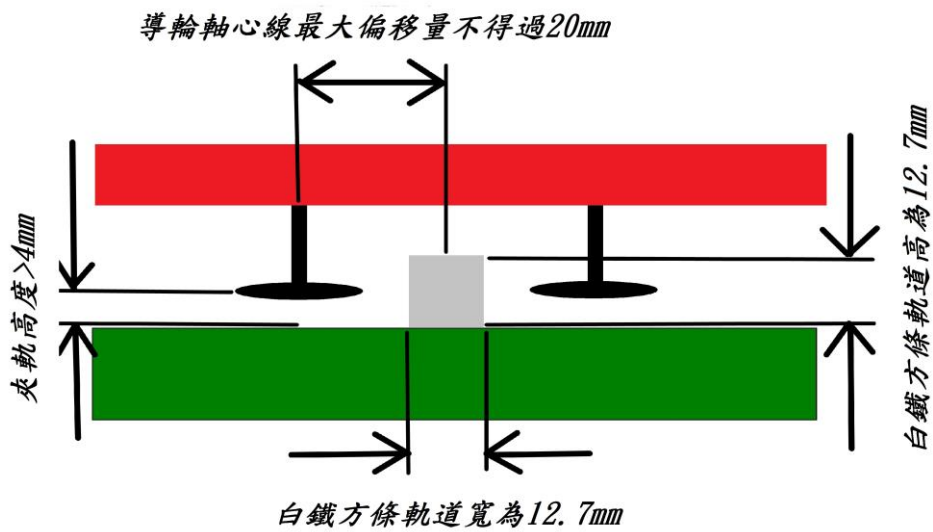


圖 2、軌道夾軌尺寸示意圖



## 二、車輛製作規定

(一)車輛使用大會提供之太陽能水陸兩用車製作材料清單如下：

1. 5V 0.8W 太陽能板一片、馬達 1 個。
2. 1:6 皮帶輪 1 對、橡皮筋一條。
3. 搖頭開關 1 個。
4. 車輪 4 個、軸套 4 個、導輪夾軌組 1 對。
5. 鰭片\*16 個。
6. 車軸 2 支(直徑 2mm)長 150mm。
7. 加工材料：塑膠瓦楞板(210mm\*296mm 約 A4 尺寸)。
8. 3 號\*2 電池盒。
9. 30cm 長 0.75mm 多芯線。
10. 2.5cm\*10cm 魔鬼氈。
11. 三號乾電池\*2 顆。
12. 單向二極體(1N4001)\*1 個。

(二)其餘車體製作不得使用任何市售的零件、成品或模型車輛改裝。

(三)車輛後方需能實貼大會檢驗貼紙 1 張，貼紙大小為 20mm × 50mm。

(四)製作車輛上不可裝載有危險物品。

(五)製作車輛上不可有可破壞他車的設計及裝置。

(六)現場不提供製作工具。

## 三、能源供應系統

(一)模型車內電源供應限制，只能使用太陽能電池模組(大會提供)，5V 0.8W 太陽能板一片如圖 3、圖 4。



(正面)

圖 3、太陽能板示意圖



(背面)

圖 4、太陽能板示意圖

表 1、太陽能板規格明細表

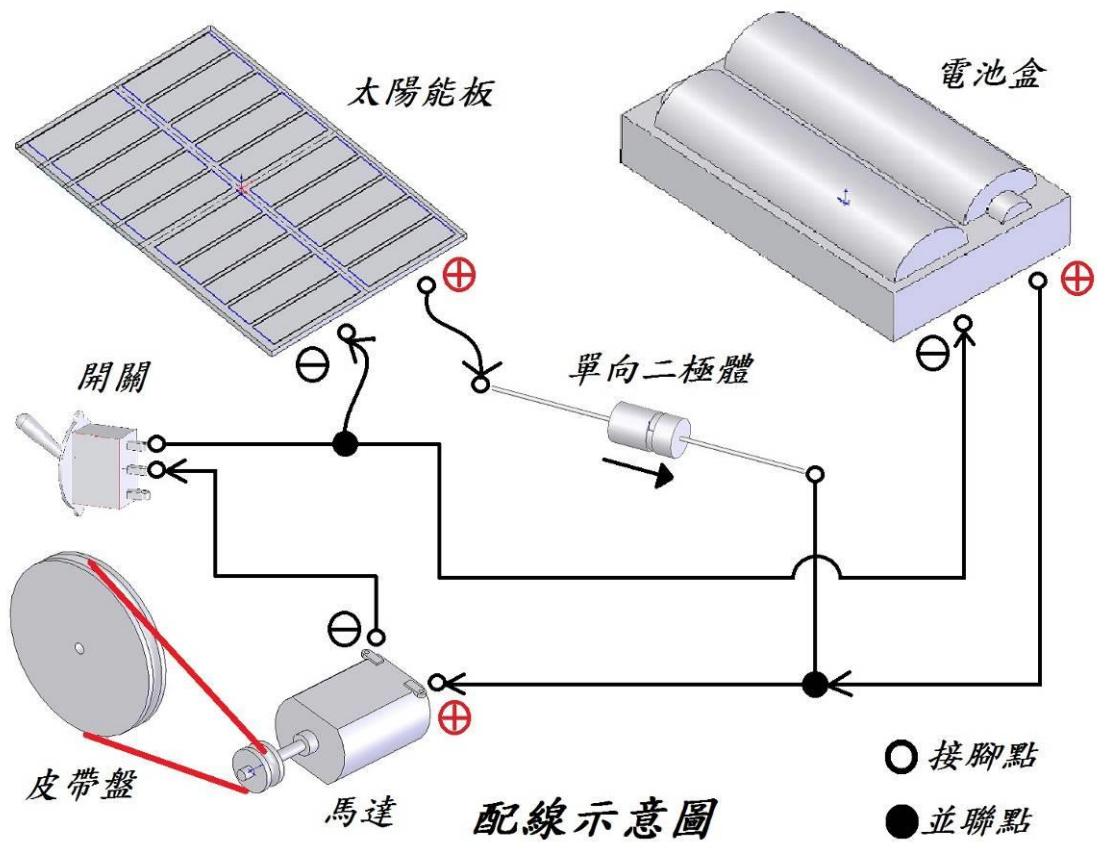
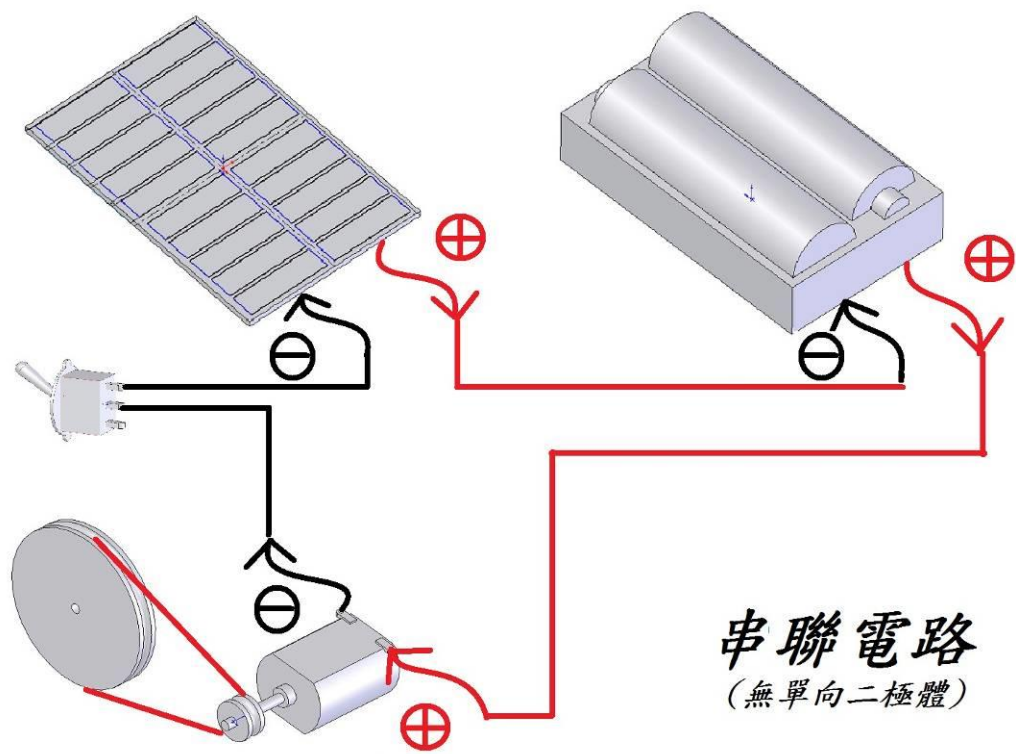
長	135mm
寬	85mm
厚度	2mm
重量	39.3g
工作電壓	5V
工作電流	160mA

(二)除太陽能電池外，車內不可安裝其他任何形式電池。

#### 四、電路配置系統

- (一)僅能配置大會提供之零件，違者依罰則辦理。
- (二)模型車必須使用大會提供之搖頭開關設為總開關，並標示 ON 及 OFF。
- (三)太陽能電池模組必須可與車身分開，以便檢驗電力供應系統。
- (四)車體中設置電路，必須使檢驗人員可清楚看到電路配置。
- (五)電池須裝置於電池座內(等同於電動車的蓄電回充系統)。
- (六)串、並聯皆可，由參賽選手決定。並聯一定要加設二極體。

#### 五、電路配線示意圖



## 六、參賽資格認定

- (一) 必須完成網路報名，並繳交學校核章之報名表，始具參賽資格。
- (二) 完成報名程序後，承辦單位不再受理隊員及指導教師名單更換作業。
- (三) 每校最多報名 2 隊，每隊限制學生 2 人，1 位指導教師。
- (四) 參賽隊伍於賽前，需完成報到，並領取大會手冊、參賽名牌、意見調查表、車檢表單、申訴單。
- (五) 比賽當日，如未能於規定時間內報到之隊伍，視同棄權。
- (六) 參賽隊伍於賽前，完成車檢，檢驗項目有：
  1. 車輛最大寬距長 200mm 寬 180mm 高 100mm。
  2. 太陽能板完全分離。
  3. 導輪裝設。
  4. 電路系統。
- (七) 參賽隊伍在規定時間內，無法通過車檢，則取消比賽資格。
- (八) 參賽隊伍可自行設計適當大小之車輛置放箱。
- (九) 所有參賽隊員全日需配戴識別證。

## 七、比賽規則

- (一) 水陸車採現場製作、材料包為現場發放。
- (二) 賽程(出賽順序)由參賽隊伍於車檢完成後抽籤決定，採單淘汰競賽(每局三戰兩勝制)，勝者晉級
- (三) 評審可視賽事進行狀況，判決加賽。
- (四) 競賽規定細則：
  1. 參賽選手進入競賽場地，須配戴識別證，以利工作人員識別，未帶識別證不得參賽。
  2. 比賽順序，由大會廣播次序出賽，廣播三次未到，以棄權論。
  3. 起跑位置設置於檔板後方。
  4. 比賽時，以檔板作為模型車起跑閘門，參賽選手須配合工作人員指示，將車輛擺放於指定位置並開啟總開關。
  5. 擺放好車輛後，未經工作人員同意，不得再碰觸車輛。
  6. 車輛進行比賽中時，不可自行攔截車輛，或作電路更改。
  7. 參賽車輛上所有的電路接點，車輛檢驗後不可再作任何更變。
  8. 車輛放置後，1 位選手須至起跑點等候區內，比賽進行時不得隨車，不得擅自離開，另一選手於終點等待區就位，比賽完畢後，依評審指示至水道區取車。
  9. 競賽以每次二隊車輛競速，裁定方式如下：
    - (1) 賽程時間為 1 分鐘。
    - (2) 完成賽程時間短者為勝。
    - (3) 未完成賽程者裁定方式如下：
      - ① 兩隊皆未完成賽程，以兩車中較接近終點為勝。
      - ② 車輛夾軌裝置先行出軌者為敗。

③車輛行走時擦撞他隊車輛為敗。

④車輛行走時，零件散落者為敗；若雙方皆有零件散落，以兩車中較接近終點者為勝。

(4)大會可視軌道或其他突發狀況，停止該場次競賽或重新競賽，參賽隊伍不得有異議。

## 八、競賽罰則

(一)參賽隊伍具以下犯規事項，以加時 20 秒計算：

1. 在競賽期間，競賽隊伍只能選手 2 人入場，其他隨隊人員，在未經工作人員許可的情況下進入賽區。
2. 選手在完成賽事後，未依工作人員指示盡快在指定出口離開賽道。
3. 比賽時參賽選手，擅自離開比賽區域。

(二)參賽隊伍具以下犯規事項，以參賽資格喪失論處：

1. 在競賽期間，選手車輛放置後，在未經工作人員許可下，意圖以任何方式，致使車輛移動，如以手推或拉動車輛。
2. 參賽車輛在賽道上，以反方向行駛。
3. 蓄意損毀或碰撞其他參賽車輛之任何部份。
4. 危害選手自身和他人安全。
5. 阻礙賽事順利進行之任何舉動。
6. 未在規定處跨越軌道，或破壞軌道排列者。
7. 未依規定使用大會提供材料者。
8. 重複犯規，漠視裁判警告。
9. 參賽人員或指導老師態度差劣，令承辦單位認為有危害工作人員、其他隊伍或對觀眾安全的威脅。

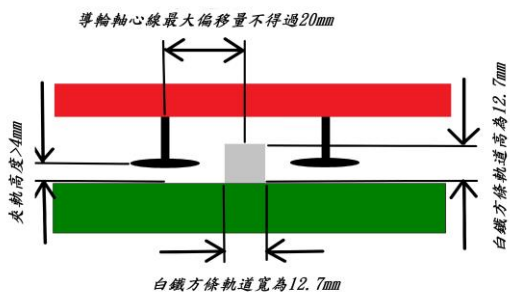
(三)評審長有權對未規範事物，做最後所有權利與罰則之判決。

(四)評審長具有對競賽規範之最後解釋權。

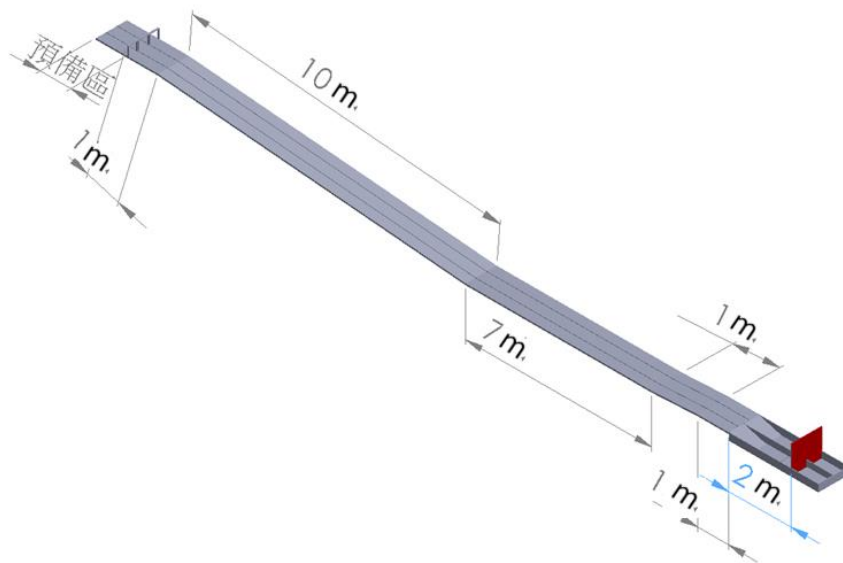
### 【備註】陰雨天措施

1. 前述之電路配置系統，在賽前必須將乾電池安裝於電池座內，比賽之進行將不受日照計的功率數值大小影響，皆能進行。
2. 若比賽前一天因天候不佳影響比賽之進行，將由裁判長決定改至室內進行。
3. 比賽所使用之乾電池皆由大會提供，參賽之隊伍不得使用自備之乾電池否則將判定失去比賽資格。太陽能板必須保留。
4. 參賽隊伍淘汰後，必須立即繳回電池，違反隊伍以失格論。
5. 參賽隊伍不得自行攜帶電池換裝或與他隊互換電池，違反隊伍以失格論。

# 高雄市 110 學年度國民中學太陽能水陸車競賽驗車流程

第一站檢測項目	
1、車體	(1)車輛尺寸不得超過長 200mm 寬 180mm 高 100mm。
2、導輪裝設	 <p>導輪最低點與軌道面距離需大於 4mm 為建議值，驗車時導輪需與地面留有間距。</p>
3、太陽能板裝設	(1)太陽能電池模組與連接電線，必須可分離模型車。 (2)完全分離模型車後，模型車必須可行走。
第二站檢測項目	
1、電路系統	(1) 禁用超級電容與最大功率追蹤器。 (2) 必須將電池座焊接於電路系統上。 (3) 必須正確連接電路系統之零件。 (4) 需設總開關，並標示 ON 及 OFF。
第三站抽籤分組	
1、認證貼紙 (矩形 20mm*50mm)	(1)抽籤。 (2)發認證貼紙。 (3)實貼於車後方。

# 高雄市 110 學年度國民中學太陽能水陸車競賽軌道及水槽示意圖



【軌道示意圖】



【水槽示意圖】

# 高雄市 110 學年度國民中學太陽能水陸車競賽選手 競賽入場注意事項

- 一、大會呼叫 3 次未到場，以棄權論。
- 二、兩隊交手以三戰兩勝者贏，如已先勝兩場，則第三場免賽。
- 三、競賽車道第 1 場以雙方選手猜拳，贏者先選，第二場則交換車道，第三場以雙方選手猜拳，贏者選擇車道。
- 四、比賽於同組三戰兩勝之過程中，乾電池均不做更換；  
勝出隊伍於晉級比賽前可再向大會更換新的乾電池。
- 五、放車選手完成置車後，須於起跑點等待區等候，收車選手須至終點等待區就位，依評審委員指示取車。



## 高雄市 110 學年度太陽能水陸車競賽

### 防疫作業參考指引

- 一、 布置競賽場地、休息區時：進行環境消毒。並請準備適量備用口罩、消毒水、肥皂或洗手液於現場供臨時使用。
- 二、 公告競賽資訊時一併公告**競賽防疫須知**於出入口、警衛室外、學校網站。
- 三、 備妥防疫物資足用：例如額溫槍、消毒水、口罩、衛生紙、肥皂或洗手液...。
- 四、 規劃出入口與「體溫量測站」站點。
- 五、 競賽當日，**競賽防疫須知**應已隨各校自備器材公文提醒參賽師生。請競賽工作人員於當日上午 7 時 30 分前提早完成前置作業，完成相關準備工作。
  - (一) 競賽場地應開窗，保持空氣流通及環境整潔。
  - (二) 加寬各組工作桌座位間距，拉寬競賽場地走道距離，競賽進行時確實用管制線隔開。
  - (三) 管制出入口派員量體溫，並於報到時繳交健康狀況聲明書及切結書：
    1. **未發燒者**：蓋章標示。
    2. **發燒者**：不能參加本次競賽。

# 高雄市 110 學年度太陽能水陸車競賽

## 防疫須知及注意事項

因應嚴重特殊傳染性肺炎 (COVID-19) 疫情，為確保參與競賽工作相關人員的健康，並確保競賽工作順利進行，請配合以下事項。

- 一、請各校參賽人員及師長務必配合進入校園全程戴口罩(口罩請自備)。
- 二、本次競賽參賽隊伍開放進校門時間為上午7時30分，預定下午4時30分比賽結束，請參賽隊伍盡快離開校園，校園將進行消毒作業。
- 三、本校開放參賽學校停車，一校1車停放，停完為止。
- 四、報到時間為上午8時30分至8時50分，參賽選手及陪同師長務必提早抵達，請同校學生到齊之後再報到(須繳驗學生證或身分證或在學證明)，請記住組別以加快報到速度(各校組別請上活動網站查詢)。報到時會領到活動手冊(內有學生競賽編號及競賽場地配置圖)，請老師領到之後發給參賽同學。
- 五、本校報到區大門口設有體溫測量站由專門人員協助用額溫槍測量額溫，並用酒精消毒雙手，蓋章後始得進入報到區。
- 六、如選手於現場量測體溫時，有發燒情形(額溫 $\geq$ 攝氏37.5度)，或有咳嗽、流鼻水(非過敏)者，將有專人陪同到「觀察區」進一步觀察，如經確認耳溫 $\geq$ 攝氏38度，立即通知師長帶回就醫休息，該位選手無法參賽，其餘同學正常參賽。
- 七、報到時請繳交個人健康狀況聲明切結書(附件1)。
- 八、為降低群聚風險，一所參賽學校僅開放同一位指導老師(帶隊教師)陪同入場，「禁止」家長陪同。為進行人員管控，本次會發給“帶隊老師證”1張作為辨識依據，遺失恕不補發。若真的有需要指導老師上下午輪替陪同競賽，請：
  - (1) 上午報到時繳交的健康狀況聲明切結書資料必須包含下午帶隊師長。
  - (2) 下午帶隊師長報到時間：中午12時至13時15分。
  - (3) 報到地點：世紀球場。
  - (4) 兩位師長必須一起到報到處交接帶隊老師證。
  - (5) 經過量體溫與消毒後，蓋章作為辨識。

九、 配合防疫措施，報到後請各校在指定休息區休息，或在開放空間地區自覓休息區，等候大會報告再前往競賽場地。進入競賽場地，手機請務必關機並遵守競賽規範。

十、 請做好健康管理，確保健康參加競賽。競賽後務必勤洗手。

十一、 上午競賽結束，為了疏散人群，請直接在同樓層上廁所，上完廁所回休息區準備。

十二、 競賽說明如下：

(1) 競賽場地已經全部完成消毒，窗戶全開，參賽選手請依據主辦單位安排的防疫間隔距離座位坐下。

(2) 競賽選手入場應攜帶就讀學校學生證或有照片健保卡或國民身分證正本應考，放置在工作桌左上角以便查驗。

(3) 未帶證件或未攜帶正本參賽，經監評人員查核後，得先予參加競賽，於競賽結束前檢具證件補驗身分。

(4) 如監評人員對參賽選手身分存疑，無法確認參賽選手身分時，得要求拍照存證，參賽選手不得拒絕，否則該競賽成績以零分計。

(5) 所有競賽器材與工作桌上不得書寫姓名、校名等。

(6) 競賽時手機和穿戴式裝置（如：智慧型手錶、智慧手環等）及其他具有傳輸、通訊、錄影、照相或計算功能之物品，一律不准攜入競賽場地。違者予以每項扣減總成績。（註：當年度競賽通知許可之物品或器材不在此限）

(7) 各項競賽活動開始後遲到 20 分鐘以上或開始後 40 分鐘內離開競賽場地者，視為棄權論。

(8) 除競賽規則文字印刷不清楚外，一律不作說明或解答。

(9) 學生進場後，如有突發事件，必須暫時離開競賽場所，需由服務人員陪同處理，其所耗費時間屬於比賽時間內，不得要求延長比賽時間。

(10) 競賽學生對競賽場所設備必須妥善使用，競賽中如設備損壞，無法進行可舉手報告，是否可補充由評審現場決定，但應酌予扣分，如有故意損毀或應注意而未注意以致損毀者，應負賠償責任。

(11)競賽應於停止鈴響後，停止實作，否則不予評分。

(12)為節能減碳，比賽不再製作名牌，以學生證或身分證或在學證明（要貼照片）為辨識依據，報到及競賽期間都會檢查，請參賽學生務必隨身攜帶。

### 十三、中午用餐規範：

(一) 用餐前務必清洗雙手，並配合主辦單位安排特定用餐區，設立飲食專區的告示牌並明訂僅能於規定範圍內飲食，用餐時須使用隔板(自備個人隔板或由承辦學校提供拋棄式隔板)，用餐期間不交談，非飲食期間需戴上口罩。

(二) 承辦學校於用餐期間將派人力查核參賽者有無符合防疫規範，請參賽學校配合遵守，出飲食專區禁止飲食並戴上口罩。

十四、本次競賽場地均消毒完畢，均為打開窗戶保持空氣流通的開放空間，加大[競賽]場內桌椅間距，亦備用充足之額溫槍、酒精、肥皂、消毒水等防疫物資，請各校師生遵循防疫規範並安心參賽。

十五、居家隔離、居家檢疫、加強自主健康管理或自主健康管理(被限制不可外出)者，不得出席應賽、陪考或參與相關競賽事務工作。

十六、 高雄市110學年度太陽能水陸車競賽因應嚴重特殊傳染性肺炎(COVID-19)作業流程詳如附件。

## 高雄市 110 學年度太陽能水陸車競賽 個人健康狀況聲明切結書

茲保證參加高雄市 110 學年度太陽能水陸車競賽，本校填復之切結書所填資料皆屬實，參賽當日前 14 日內，不屬於「具感染風險民眾追蹤管理機制」實施對象之「居家隔離」、「居家檢疫」、「加強自主健康管理」及「自主健康管理」者，亦無發燒症狀，以此切結。

此致

高雄市中山工商

參賽學校全銜：

帶隊師長 1(請簽章)：

連絡電話：

帶隊師長 2(請簽章)：

連絡電話：

參賽人員 1(請簽章)：

參賽人員 2(請簽章)：

參賽人員 3(請簽章)：

參賽人員 4(請簽章)：

中 華 民 國 111 年 7 月 日

## 高雄市 110 學年度太陽能水陸車競賽 放棄參賽切結書

本人因發燒(額溫達攝氏 37.5 度以上，耳溫槍測量達攝氏 38 度以上)，同意放棄參加高雄市 110 學年度太陽能水陸車競賽，絕無異議，特立此書，以茲證明。

此致

高雄市中山工商

參賽學校：

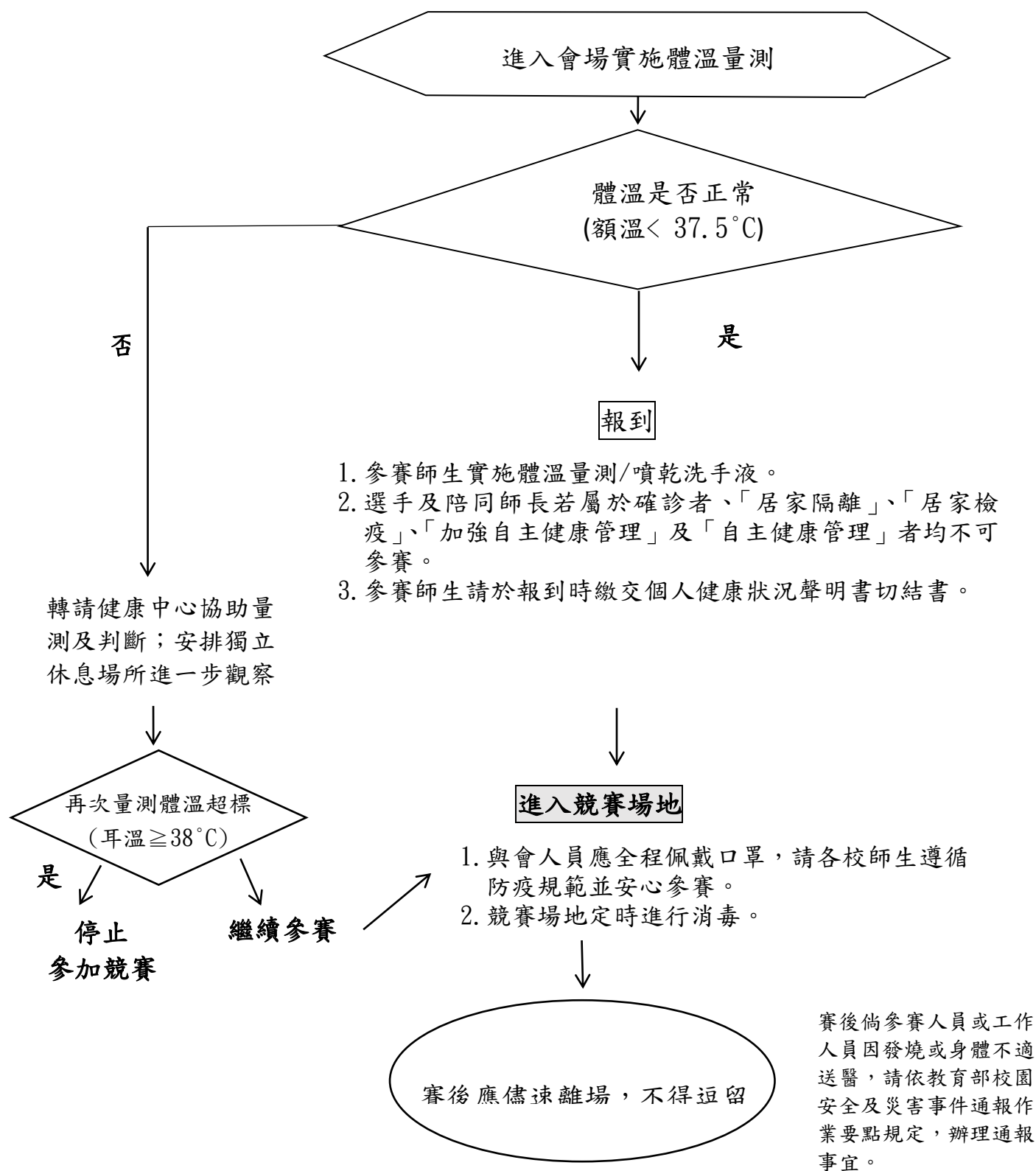
參賽人員： (簽名)

帶隊師長： (簽名)

中 華 民 國 111 年 7 月 日

# 高雄市 110 學年度太陽能水陸車競賽

## 因應嚴重特殊傳染性肺炎(COVID-19)作業流程



## 高雄市 110 學年度國民中學太陽能水陸車競賽辦理期程

項次	日期	工作項目	備註
1	競賽辦法公告起 111 年 5 月 27 日 (星期五)	1. 公告競賽題目 2. 第一階段開放 線上報名	1. 採網路報名：網址： <a href="http://teach.csic.khc.edu.tw/report_4/index.asp">http://teach.csic.khc.edu.tw/report_4/index.asp</a> 2. 競賽報名總隊數以 32 隊為上限。本市各公私立國民中學在籍學生(含當學年度應屆畢業生)，各校自由報名參加，不分年級每隊由同校 2 名學生組成 3. 若第一階段報名未額滿，第二階段開放報名：111 年 5 月 30 日(星期一)至 111 年 6 月 3 日(星期五)下午 5 時止。
2	111 年 4 月 14 日 (星期四)	召開籌備會議	對象：中山工商汽車科老師 地點：中山工商汽車科辦公室
3	111 年 5 月 7 日 (星期六)	辦理學生太陽能 車體驗營	1. 採網路報名。網址為 <a href="http://teach.csic.khc.edu.tw/report_4/index.asp">http://teach.csic.khc.edu.tw/report_4/index.asp</a> 2. 對象：限報名參加競賽之學生，報名上限為 32 隊。 3. 地點：中山工山汽車科。 4. 111 年 5 月 6 日(星期五)截止報名，額滿為止。
4	111 年 6 月 9 日 (星期四) 上午 8 時 30 分至 11 時 30 分	領隊會議	對象： 本市各公私立國民中學競賽指導老師 地點：中山工山
5	111 年 7 月 1 日 (星期五)	太陽能車競賽	競賽日各隊遵守防疫措施，繳交健康聲明書。