

高雄市立蚵寮國民中學112學年度第二學期第一次定期評量七年級社會科試卷

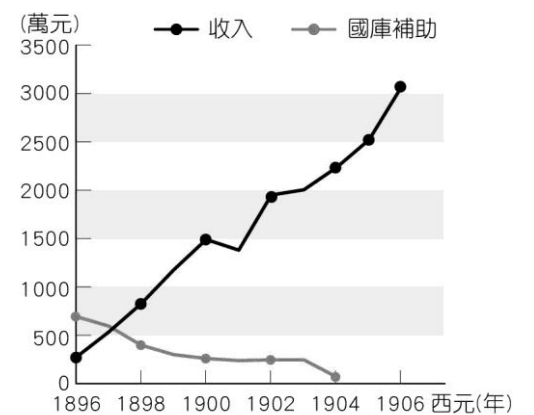
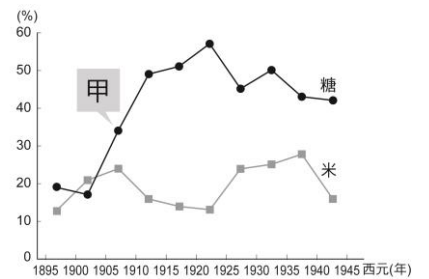
版本:康軒

範圍(L1~L2)

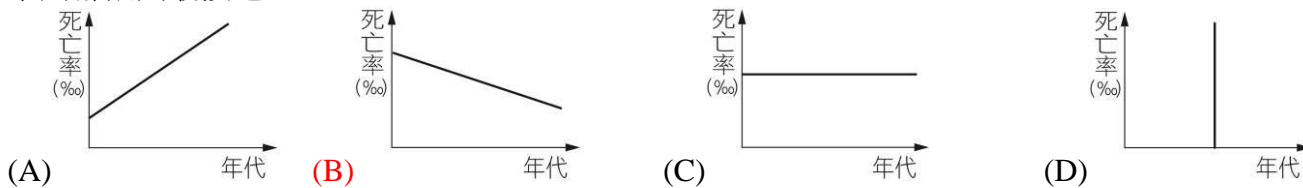
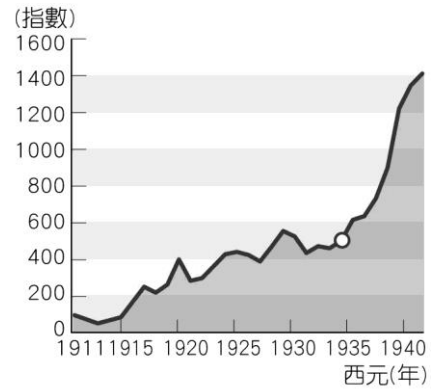
七年 班 座號： 姓名：

一、選擇

- () 霧社事件的爆發，造成當地原住民幾乎全族滅亡。此次事件的領導人為下列何者？ (A)劉永福 (B)莫那魯道 (C)丘逢甲 (D)余清芳。
- () 有一張日治時期警察工作的宣傳海報，如附圖。當時警察被塑造成菩薩的形象，從日治時期的社會狀況看來，這張海報代表何種意義？ (A)警察的親民形象深入人民 (B)警察工作繁複，權力很大 (C)人民愛戴警察如神明一般 (D)當時千手觀音是臺灣民眾的主要信仰。
- () 日治時期，總督府在臺灣實施統一貨幣與度量衡的政策，為日後臺灣帶來何種影響？ (A)加速貨物與金融的流通 (B)解決臺灣財政困窘的問題 (C)使臺灣對中國大陸聯繫更便利 (D)有助於稻米的品種改良。
- () 日本在西元 1896 年由國會通過《法律第六十三號》當作治臺的根據，授權下列何者得以專制集權的方式治理臺灣？ (A)保正、甲長 (B)日本首相 (C)臺灣總督 (D)臺灣民主國總統。
- () 附表是日治時期臺灣糖出口的曲線圖。圖中(甲)處出口量大幅增加的原因為何？ (A)總督府推動基礎建設，帶動糖業的發展 (B)總督府引進日資新式糖廠，帶動糖的出口量 (C)配合專賣政策，臺灣的糖大量出口至日本 (D)配合戰爭的發展，出口至南洋。
- () 由於日本政府在殖民臺灣期間完成了不少基礎建設，為日後中華民國政府奠定了良好的基礎。請問：日本在臺灣完成這些基礎建設的主要目的為何？ (A)鼓勵日人移民到臺灣 (B)讓臺灣人民感受被日本殖民的好處 (C)方便日人統治及獲取利益 (D)讓在臺居住的日本人有一定的生活品質。
- () 「總督府開始要求臺灣人要說日語，穿著日式的和服，住著日式的房子，並且放棄臺灣傳統的祖先祭祀與民間信仰，不論男女老幼，一律到神社參拜。有些人受到總督府的鼓勵，將姓名改為日式姓名，社會風氣大為改變。」以上敘述的內容應該是受到何種影響所致？ (A)清廷割讓臺灣 (B)中日戰爭爆發 (C)西來庵事件爆發 (D)第二次世界大戰結束。
- () 附圖為日本統治臺灣後，財政收支的變化。從圖中可見，原先臺灣的支出是大於收入的，於是總督府透過多項政策來增加財政收入。請問：下列哪個政策與此現象最相關？ (A)專賣制度 (B)設立郵局 (C)統一度量衡 (D)興建水利工程。
- () 西元 1925 年的「林本源會社」被迫配合當局政策，對蔗農強行採收甘蔗，終於引發蔗農的集體抗爭，不願再被當成是「第一憨，種甘蔗予會社磅。」根據以上的歷史紀錄，這應該是發生在下列哪一時期的史事？ (A)清帝國開港通商 (B)日治時期的統治 (C)臺灣民主國成立 (D)牡丹社事件爆發。
- () 為因應西元 1935 年地震造成的災害，……主要以協助維持秩序、運送分配各項救濟物資、炊煮飲食、修復道路、協助救護班，以及搭建臨時房舍，在此一緊急狀況下，成為警察能夠動員的主要力量。這批人可直接與當地災民溝通，也成為震災期間協助警察穩定地方秩序的重要力量。根據總督府的統計，震災期間的救災主要以下列何種組織的成員為主？ (A)軍人 (B)神社僧侶 (C)壯丁團 (D)學生。
- () 臺南市玉井區有噍吧哖紀念公園，也有余清芳紀念碑聳立在虎頭山上。請問：紀念余清芳的原因為何？ (A)他是反清復明的志士 (B)他是首先領導抗荷的人物 (C)他曾協助鄭氏政權抵抗清軍入侵 (D)他是西來庵事件的抗日分子。
- () 柯吉霸正在報告：「這座港口在清末時開港通商，在清法戰爭時也曾經受到戰爭影響，後來日本統治臺灣時重新整建。因為他的位置比較靠近日本，所以是當時進出臺灣的重要門戶。在這座港口也有火車站，交通算是方便，可以從這裡通往各地。」請問：阿軒報告的港口應在何地？ (A)基隆 (B)淡水 (C)安平 (D)高雄。
- () 西元 1895 年，臺灣總督府頒布一項規定：「缺乏可證明所有權之地卷或其他確證之山林原野，全部為官有。」請問：這項規定可能會造成何種影響？ (A)使日本資本家無法開發山區資源，提煉樟腦 (B)原住民無法證明土地所有權，失去部分土地 (C)使原住民發明自己的文字，證明土地所有權 (D)總督府再將國有地便宜賣給原住民，並課稅。
- () 一九三〇年代，由於日本積極向外擴張，因此改變了治理臺灣的經濟方針，將臺灣視為前進南洋的補給基地。請問：此時期總督府喊出的政策口號為何？ (A)工業日本，農業臺灣 (B)工業日本，農業南洋 (C)工業臺灣，農業南洋 (D)工業南洋，農業臺灣。
- () 小明在圖書館看到一本名為《乙未割臺始末》的書本，此書的內容描寫的是關於哪一事件？ (A)牡丹社事件後，清廷為求和平放棄臺灣 (B)日本第二次世界大戰失敗，割讓臺灣 (C)施琅率軍攻臺，鄭氏政權戰敗，臺灣納入清帝國版圖 (D)甲午戰爭戰敗，清廷割讓臺灣給日本。



16. () 附圖為日治時期輕工業指數。請問：為何在西元 1935 年之後指數突然飆升？ (A) 度量衡建立 (B) 林野調查完成 (C) 嘉南大圳設立 (D) 日月潭水力發電所完工。
17. () 日治時期，臺灣的甘蔗與稻米種植分布情況大致可用「南糖北米」來形容，但在日治時期某個重要的設施興建後，讓嘉南平原也可以大量生產稻米。請問：這是指哪一項設施？ (A) 日月潭水力發電所 (B) 西部縱貫鐵路 (C) 高雄港 (D) 嘉南大圳。
18. () 一國的人口成長主要受四大要素控制，即出生、死亡、移入、移出。針對此四大要素與臺灣目前的人口狀況，下列哪一位同學的說法正確？
 (A) 小翊：出生率不斷上升中
 (B) 小鈞：死亡率變動不大
 (C) 小真：外籍移入人口有下降趨勢
 (D) 小帥：移出率高是臺灣人口減少的主因。
19. () 近百年來，開發中國家由於衛生條件改善，以及醫療的進步，人口維持高度成長。這些國家死亡率的變化趨勢，與下列哪張圖最接近？



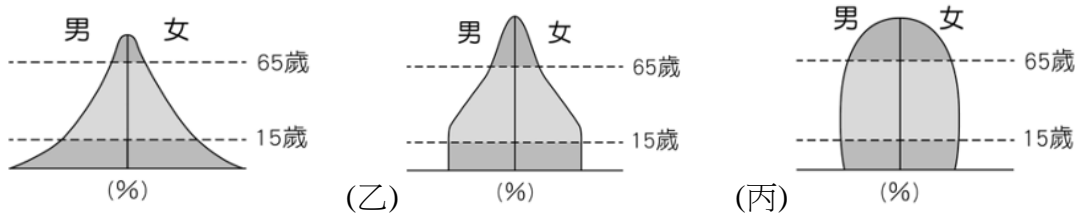
20. () 附表是甲、乙、丙、丁四個國家的人口組成比例。就人口組成而言，哪一國的扶養負擔最沉重？ (A) 甲國 (B) 乙國 (C) 丙國 (D) 丁國。

年 齡 國 家	0 ~ 14 歲	15 ~ 64 歲	65 歲以上
甲	24 %	66 %	10 %
乙	21 %	66 %	13 %
丙	29 %	65 %	6 %
丁	20 %	67 %	13 %

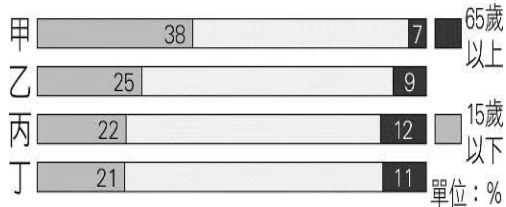
21. () 芯瑜一家七口的組成分子為：(甲)爺爺：67 歲，退休人士 (乙)奶奶：64 歲，醫院志工 (丙)爸爸：42 歲，公司財務長 (丁)媽媽：41 歲，家庭主婦 (戊)哥哥：17 歲，高二生 (己)姐姐：15 歲，國三生 (庚)芯瑜：13 歲，國一生。請問：芯瑜家中共有幾個人屬於壯年人口？ (A) 7 人 (B) 6 人 (C) 5 人 (D) 4 人。
22. () 「西元 1954 年，國共內戰勝敗已然分明，當時中華民國政府評估後撤守大陳島，之後在美軍的協助下擬定撤退計畫，協助島上萬名的居民來臺，並將大陳島居民界定為義胞，由政府照顧生活，分配到全臺 36 處的大陳新村。」以上是某段歷史的介紹，請問以人口成長要素來說，撤退計畫會產生何種現象？ (A) 臺灣島的社會增加率提高 (B) 大陳島的自然增加率提高 (C) 臺灣島的社會增加率降低 (D) 大陳島的人口增加率提升。
23. () 臺灣戶政單位從成立至今，陸續因應當時人口狀況發布口號，請問口號出現的順序應為何？ (甲) 孩子是我們最好的傳家寶 (乙) 兩個孩子恰恰好、女孩男孩一樣好 (丙) 小家庭、幸福多，子女少、幸福多 (A) 甲乙丙 (B) 丙乙甲 (C) 乙丙甲 (D) 甲丙乙。
24. () 「俄羅斯的人口結構一直處於失衡的狀態，截至西元 2009 年，女性比男性整整多出 1,000 萬人，且有擴大的趨勢。俄羅斯為世界聞名的『美女產區』，然而該國女性的天生麗質卻沒有辦法得到本國男人的欣賞。在俄羅斯的一些農村地區，甚至出現 5 個女孩追求一個男孩的窘境。俄羅斯性別比例的失調情況，源自幾個原因：一是二戰時期犧牲的主要是男性；二是俄羅斯女性壽命比男性長；三是男性愛酗酒，意外死亡率遠遠高於女性。在俄羅斯，單身女性人口還有逐漸增大的趨勢。」依上文所述可知，下列何者最可能是該年俄羅斯的性別比？ (A) 86 (B) 98 (C) 101 (D) 112。
25. () 臺灣近年來出現許多閒置校舍，為妥善利用這些設施，政府將這些地方轉化成幼兒園、日間照護中心、童軍營地等。請問：造成臺灣出現閒置校舍的原因為何？ (A) 人口大量外移 (B) 生育率下降 (C) 扶養比顯著成長 (D) 取消義務教育。
26. () 下列何者屬於人口遷移中的「暫時遷移」？ (A) 東妮利用假期到澳大利亞旅遊 (B) 明哲從花蓮到臺北求學 (C) 承杰到中國娶了廈門姑娘回臺定居 (D) 高雄人宜茹生下可愛的小寶寶。
27. () 茹琪是一名轉學生，以下是她到新學校第一日時對班上同學所做的自我介紹：「我是這學期新來的轉學生，因為家人退休後想要較好的生活品質，所以選擇到人口較沒這麼密集的鄉村居住。以後還請各位同學多加指教！」根據以上自我介紹內容，茹琪一家的遷徙主因是下列何者？ (A) 鄉村拉力 (B) 鄉村推力 (C) 都市拉力 (D) 都市推力。
28. () 西元 2019 年，代表臺灣赴日參加世界小姐選美的邱怡澍，以三太子為元素自行設計最「臺」的國服，將臺灣傳統文化穿上國際舞臺。她決定以三太子為設計主軸，是因為三太子的勇敢，正如同她踏上國際小姐之路般無懼；三太子的熱情活潑，也如同她的奔放個性，同時展現臺灣濃烈的廟宇文化，再加上紅色代表喜氣與好運，是最具臺灣特色的代表。請問：三太子元素應和下列哪一個臺灣特色源於同一文化？ (A) 傳統服飾——奧黛 (B) 傳統活動——聯合豐年祭 (C) 傳統戲曲——歌仔戲 (D) 傳統美食——薑黃飯。
29. () 臺灣是由多元的族群所組成，各族群文化間也常有交流活動，經過融合成為臺灣獨有的特色文化，然而下列何種活動並不適合進行？ (A) 電音三太子於棒球比賽中場時間表演 (B) 天主教萬金聖母堂進行遶境活動 (C) 慈濟志工

們舉辦資源回收推廣活動 (D)邀請清真寺進入社區以三牲度過中元節。

30. ()下列有關臺灣人口成長的敘述，何者正確？ (A)臺灣是一個封閉的人口系統 (B)臺灣現階段人口發展正處在緩慢成長期 (C)人口成長主要來源在二十一世紀經濟富裕之後 (D)人口總數趨近停滯，人口成長率逐年下降。
31. ()從聚落廟宇的淵源可以推測該地居民的組成，在高雄可以見到許多廟宇名稱融合了高雄與澎湖的地名，如高澎內塹宮、高馬北極殿(馬公)、高南保安宮(南寮)……等，可見高雄地區來自澎湖的移民數量之多。請問：此現象背後的主要可能原因為何？ (A)澎湖環境條件不利耕作造成人口推力 (B)高雄每人平均生活空間較大形成拉力 (C)澎湖漁民出海意外順著洋流來到高雄 (D)澎湖貿易繁榮，移民來高雄拓展事業版圖。
32. ()若將附圖中甲、乙、丙三種人口金字塔類型，依國家經濟發展程度低到高排列，順序應為下列何者？ (A)甲乙丙 (B)甲丙乙 (C)乙甲丙 (D)丙甲乙。



33. ()附圖為四個國家的人口組成資料。由圖研判，哪一國的扶養負擔最沉重？ (A)甲 (B)乙 (C)丙 (D)丁。



34. ()針對臺灣現今的人口特色，帥氣幽默的地理老師要同學分別提出看法。請問：下列哪位同學的說法有誤？ (A)佻芳：目前經行政院核定的原住民族共 16 族 (B)語錫：國際移工主要以來自泰國的人數最多 (C)唯諾：臺灣新住民多來自中國與東南亞國家 (D)奕緯：臺灣的外籍配偶人數較多來自於中國。
35. ()志願結社是人民基於自由意願，為實現長期的特定目標，共同結合成一獨立運作的組織，請問人民的結社自由權是哪一個法律所賦予的基本權利？ (A)《憲法》 (B)《社會團體法》 (C)《人民團體法》 (D)《政黨法》。

36. ()法律扶助基金會的設立，乃指對於需要專業性法律幫助而又無力負擔訴訟費用及律師報酬的人民，予以援助，以維護憲法所保障人民的訴訟權及平等權等基本人權，基金會的經費來源，來自一般民眾的捐助。由上述內容，判斷「法律扶助基金會」有什麼特徵呢？ (A)不受法律規範 (B)缺乏自主精神 (C)屬於政府部門 (D)屬非營利性質。

37. ()在民主社會中，有許多表達公共意見的方式。關於右圖中兩人所討論的內容，以下哪一項說明正確？ (A)通常採取激烈的抗爭手段 (B)透過團體組織向政府施壓 (C)主要訴求為維護社會秩序 (D)最終目的是為了永續發展。



38. ()高雄市政府警察局請來知名藝人及網紅拍攝犯罪預防宣導短片，以幽默詼諧的方式，針對青少年族群常遇到的問題拍攝宣導短片，讓預防宣導更貼近青少年朋友，建立青少年正確的價值觀。高雄市政府的上述做法凸顯出何種社會化途徑的影響力？ (A)同儕團體 (B)傳播媒體 (C)家庭 (D)學校

39. ()臺灣人權促進會和國際特赦組織召開「世界難民日」記者會，提及有來自多國的外國人，曾經或正透過民間團體，向我國政府提出庇護需求，但因沒有明確的流程與法令授權，導致第一線的政府工作人員及尋求庇護個案無所適從。他們認為，長久以來我國採用臨時專案來回應周遭國家的局勢，但面對進行中的衝突和暴力，是不足夠的，因此呼籲政府應透過修法或建立難民庇護制度，正視已在臺灣境內的難民面臨的法律、身分和生活困境。針對畫線的部分，呈現出志願結社的哪一項特徵？ (A)民間性 (B)非營利性 (C)組織性 (D)自主性。

40. ()承上題，下列哪一項敘述，與文中的兩個團體有關？ (A)目的是為滿足情感需求而成立 (C)成員並非基於自由意願而參加 (C)合作是為實現共同的工作目標 (D)受法律約束僅能服務部分對象。

41. ()右表是四位同窗好友的相關資料。若僅根據表中內容判斷，何者最可能不曾具有我國國籍，非屬我國人民？ (A)林小潔 (B)陳小涵 (C)李大賢 (D)王大軒

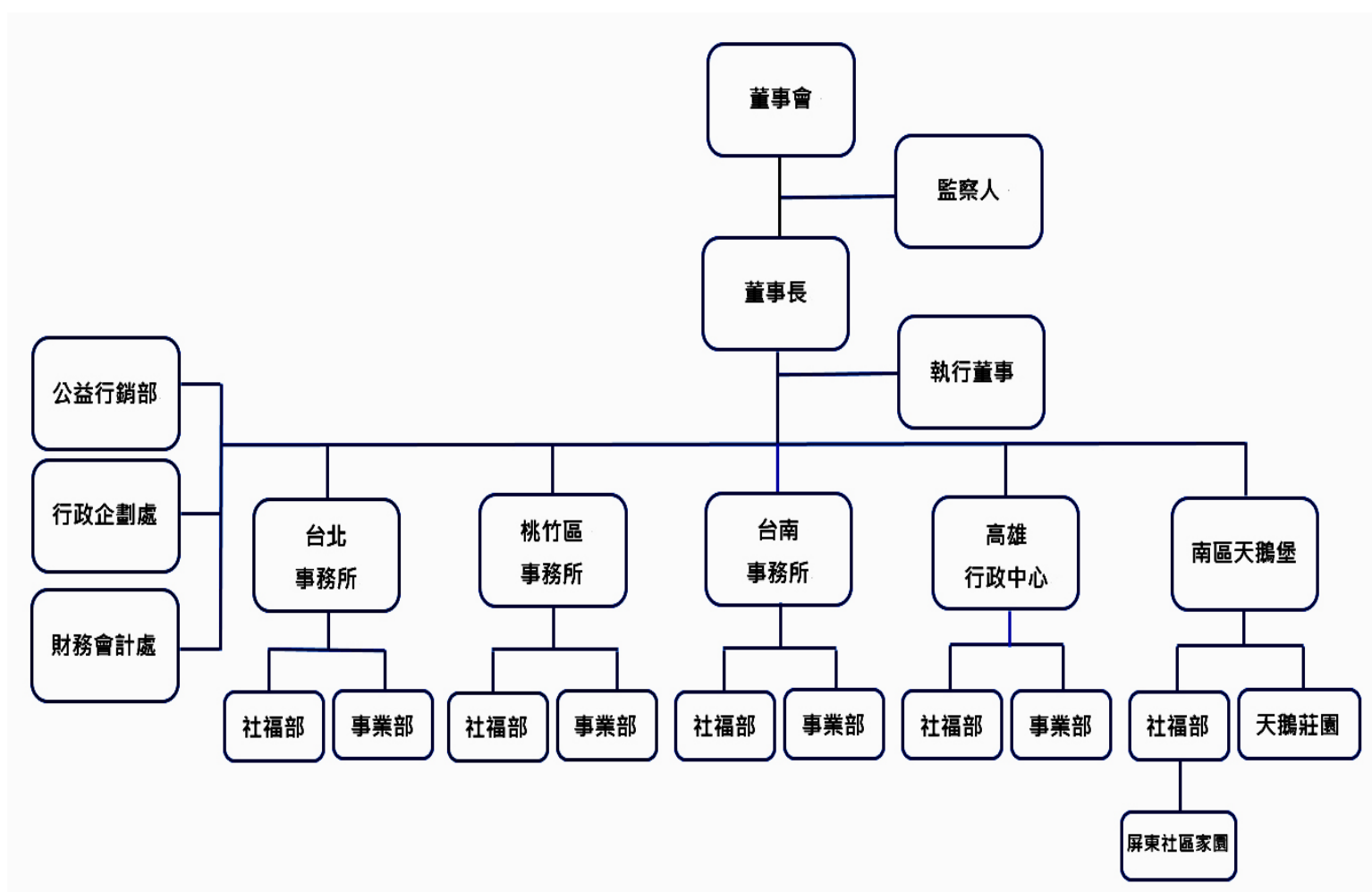
42. ()甲：「林家的小孩，各個看起來都很有禮貌，又熱心助人。」乙：「是啊，因為林先生和林太太都是這樣的人啊！相信他們也是如此教育小孩的，讓人佩服。」上述甲、乙兩人的對話，最能說明哪種社會化途徑的影響力？ (A)家庭 (B)學校 (C)同儕團體 (D)傳播媒體

姓名	出生地	出生時父母的國籍	現況
王大軒	洛杉磯	中華民國	擔任立法委員
李大賢	臺中	美國	在澳洲工作
陳小涵	臺北	美國	擔任高雄市市議員
林小潔	西雅圖	中華民國	在日本留學

43. ()以參與團體的目的來說，有的人想藉此滿足情感的需求，有的人則想與理念相同者，共同實現團體的目標。下列哪一個團體的實際運作，同時滿足上述兩種需求？ (A)環保團體前往淨灘，實踐自然保育的工作 (B)宗親會為助童基金募款，以幫助貧困學生 (C)校友會舉辦烤肉活動，凝聚成員的向心力 (D)伊甸基金會提供身心障礙者居家照顧服務

44. ()根據我國《國籍法》的規定，下列何者為中華民國國民？ (A)來自英國，在臺灣居住 10 年的約翰 (B)父母均為美國國籍的大雄 (C)父親為臺灣人，母親為日本人的希澤 (D)母親到臺灣工作，因而來臺灣探親的日本人胖胖

45. () 下圖的團體名稱是喜憨兒基金會的組織結構，其服務宗旨是以心智障礙者的終生照顧、終身教育為核心。從喜憨兒基金會的團體架構來看，符合志願結社何項特徵？ (A)民間性 (B)自主性 (C)非營利性 (D)組織性



46. () 團體是由兩個以上的個人所組成，成員間彼此互動，具有共同目標，形成一定程度的認同感。根據上述內容判斷，下列何者不是團體？ (A)捷運上的乘客 (B)合唱團的團員 (C)街舞社的社員 (D)荒野保護協會的會員
47. () 思聰與朋友喬平聊起近況如右圖所示，由談話內容可知，兩人的配偶都透過何種途徑來取得我國國籍？(A)血統原則(B)出生地原則(C)天生取得(D)歸化取得。



題組

2019年6月，桃園市空服員職業工會與長榮航空進行勞資協商，在缺乏共識的情況下，長榮空服員宣布罷工，雙方各有立場，激烈攻防，最終經過三次協商後，簽下團體協議結束罷工。

48. () 關於上述發動罷工的組織，下列敘述何者正確？ (A)成員均為志願加入 (B)營利為其主要目的 (C)屬於政府部門單位 (D)成員缺乏自由意志。
49. () 此團體成員採取行動的目的顯示何種意義？ (A)罷工行為破壞社會秩序和諧 (B)表達意見必須經過政府審查 (C)藉由團體力量爭取自身權益 (D)為達到目的可違反法律規範。
50. () 根據文中內容，雙方面對對立衝突，應抱持何種態度才有助於解決問題？ (A)得理不饒人，拒絕與對方妥協 (B)尊重彼此意見，理性思考溝通 (C)利用媒體互相攻擊，增加壓力 (D)訴諸社會輿論，要求對方讓步。